

Уважаемые пользователи! Если не нашли ответ на свой вопрос в базе знаний, пожалуйста, напишите нам на почту [support@ecvi.ru](mailto:support@ecvi.ru)

# Как работать с Авансами и Предоплатами (54-ФЗ)

В ECVI можно активировать опцию для работы с признаками "Предоплата" и "Полный расчет", для этого следует отправить запрос на электронную почту [support@ecvi.ru](mailto:support@ecvi.ru) и в тексте запроса указать название отеля.

Уточните у ваших специалистов по бухгалтерскому учету, в каком режиме вы хотели бы проводить расчеты с гостями.

Опция включения работы с ПСР выполняется только специалистами технической поддержки по предварительному запросу!

Так же следует проверить текущую версию "ФФД ФФН" (формат фискальных данных/накопителя) при снятии технического отчета напрямую через кассовый аппарат. Минимальная версия для работы с признаками - 1.05!

После того, как специалист поддержки отпишется и сообщит о включении такой настройки - необходимо всем пользователям осуществить выход и вход в систему (перелогиниться).

При активации такого режима работы с включенной интеграцией с кассовым аппаратом, ECVI будет в автоматическом режиме подставлять нужные признаки способа расчета (ПСР) в фискальном чеке по следующим правилам:

## ПРЕДОПЛАТА

Если в счете имеется хотя бы одна услуга с датой предоставления в будущем периоде (больше текущей даты), то при проведении оплаты автоматически установится признак способа расчета "Предоплата", этот признак будет выводиться в диалоге *"Внесение оплаты по счету"*:

Внесение оплаты по счету

ФР

Касса

Счет

4882

Категория платежа

Наличный расчет

Тип платежа

Касса

Тип операции:

Предоплата

И в фискальном чеке будет использоваться ПСР - "ПРЕДОПЛАТА", а в интерфейсе ECVI в строке с платежом появится признак "**Платеж** - Предоплата":

	№ счета	Юр.Лицо	Назн.	Услуги	
-	★ 4883			2300.00	
	Дата	Тип платежа	Тип оплаты	Сумма	
	03.11.2022 16:41	<u>Платеж - Предоплата</u>	Наличный расчет	2300.00	

Пример чека Предоплата

Кассовый чек

1 Проживание	1000.00*1	=1000.00
НДС 0%		
<u>ПРЕДОПЛАТА</u>		
1 Проживание	1000.00*1	=1000.00
НДС 0%		
<u>ПРЕДОПЛАТА</u>		
1 Завтрак	300.00*1	=300.00
НДС 0%		
<u>ПРЕДОПЛАТА</u>		

**ИТОГ** =2300.00

СУММА С НДС 0% =2300.00

НАЛИЧНЫМИ =2300.00

ПОЛУЧЕНО НАЛИЧНЫМИ =2300.00

Кассир Соболев Максим

ООО Эделинк

СПб наб. реки Карповки, д. 5, корп. 3, лит. Е

Место расчетов СПб наб. реки Карповки, д. 5, корп. 3, лит. Е

ЗН ККТ 00106305394541

РН ККТ 00000000002013724

ИНН 7801526430

ФН 9999078900000962

ФД 763

ФП 2234295877

ПРИХОД

03.11.22 16:35



## ПОЛНЫЙ РАСЧЕТ

Если в счете начислена услуга/услуги с датой оказания в прошлом периоде или дата оказания совпадает с текущей датой (к примеру, продажа товаров от стойки или оплата за услуги проживания по выезду), то при проведении оплаты автоматически установится признак способа расчета "Полный расчет":

Внесение оплаты по счету

ФР

Касса

Счет

4882

Категория платежа

Кредитные карты

Тип платежа

MasterCard

Тип операции:

Полный расчет

В фискальном чеке при этом не будут использоваться признаки Предоплата или Аванс - такой чек уже будет проведен с признаком окончательного расчета, а в интерфейсе ECVI в строке с платежом появится признак "**Платеж - Полный расчет**":

Счета						
<div> <div>Печать</div> <div>+</div> <div>Редактировать</div> <div>Удалить</div> <div>Ссылка</div> <div>Загрузить</div> <div>Исходные данные</div> <div>ПР</div> <div>Редактировать</div> <div>Контур</div> <div>Меню</div> <div>Настройка</div> </div>						
	№ счета	Юр.Лицо	Назн.	Услуги	Платежи	Сальдо
-	★ 4885			4000.00	4000.00	0.00
	Дата	Тип платежа	Тип оплаты	Сумма	Полный расчет	
	03.11.2022 17:06	<u>Платеж - Полный расчет</u>	Кредитные карты	4000.00	✓	

Оплаченные услуги так же будут иметь признак Полного расчета:

Услуги									
<div> <div>+</div> <div>-</div> <div>Редактировать</div> <div>Удалить</div> <div>Ссылка</div> <div>←</div> <div>→</div> </div> <div>выделено</div> <div>Настройка</div>									
	Заявка	Дата начисл.	Дата пред.	Наименование услуги	Кол-во	Цена	Скидка	Сумма	ПР
<input type="checkbox"/>	5147	03.11.2022 17:05	03.11.2022 17:05	Вызов такси	1	1000.00		1000.00	✓
<input type="checkbox"/>	5147	03.11.2022 17:05	03.11.2022 12:00	Проживание	1	1000.00		1000.00	✓
<input type="checkbox"/>	5147	03.11.2022 17:05	02.11.2022 12:00	Проживание	1	1000.00		1000.00	✓
<input type="checkbox"/>	5147	03.11.2022 17:05	01.11.2022 12:00	Проживание	1	1000.00		1000.00	✓

Пример чека

онлайн-касса  
АТОЛ

Кассовый чек

1 Проживание	1000.00*1	=1000.00
НДС 0%		
1 Проживание	1000.00*1	=1000.00
НДС 0%		
1 Проживание	1000.00*1	=1000.00
НДС 0%		
1 Вызов такси	1000.00*1	=1000.00
НДС 0%		
<b>ИТОГ</b>		<b>=4000.00</b>

СУММА С НДС 0%	=4000.00
БЕЗНАЛИЧНЫМИ	=4000.00
*ПЛАТ.КАРТОЙ	=4000.00

Кассир  
ООО Эделинк  
СПб наб. реки Карповки, д. 5, корп. 3, лит. Е  
Место расчетов СПб наб. реки Карповки, д. 5, корп. 3, лит. Е

ЭН ККТ 00106305394541  
РН ККТ 000000002013724  
ИНН 7801526430  
ФН 9999078900000962  
ФД 768  
ФП 0916271771  
ПРИХОД  
03.11.22 17:00



## АВАНС

Если в счете гостя отсутствуют начисленные услуги, и гость хочет внести аванс в счет услуг, которые будут начислены позднее или если гость хочет оплатить двумя разными способами (часть по карте, а часть наличными и суммы таких частей не совпадают по суммам с позициями услуг), то в этом случае будет использован ПСР - "Аванс":

Внесение оплаты по счету

ФР

Касса

Счет

4884

Категория платежа

Кредитные карты

Тип платежа

MasterCard

Тип операции:

Аванс

☐ оплата всех неоплаченных услуг
 ☐ оплата выделенных услуг
 ☒ внесение суммы вручную

Сумма

3950.00

И в фискальном чеке будет использоваться ПСР - "АВАНС", а в интерфейсе ECVI в строке с платежом появится признак "**Платеж** - Аванс":

Счета						
<div> <div>Печать</div> <div>+</div> <div>Редактировать</div> <div>Удалить</div> <div>Ссылка</div> <div>Загрузить</div> <div>Исходники</div> <div>ПР</div> <div>Редактировать</div> <div>Контур</div> <div>Меню</div> <div>Настройка</div> </div>						
	№ счета	Юр.Лицо	Назн.	Услуги	Платежи	Сальдо
-	★ 4884			8950.00	8950.00	0.00
	Дата	Тип платежа	Тип оплаты	Сумма	Полный расчет	
	03.11.2022 16:56	Платеж - <u>Аванс</u>	Наличный расчет	5000.00		
	03.11.2022 16:57	Платеж - <u>Аванс</u>	Кредитные карты	3950.00		

## Пример чека Аванс

онлайн-касса  
АТОЛ

КАССОВЫЙ ЧЕК  
5000.00\*1

=5000.00

1  
НДС 20/120  
АВАНС

=5000.00

**ИТОГ**

=833.33

СУММА НДС 20/120

=5000.00

НАЛИЧНЫМИ

=5000.00

ПОЛУЧЕНО НАЛИЧНЫМИ

Соболев Максим

Кассир

ООО Эделинк

СПб наб. реки Карповки, д. 5, корп. 3, лит. Е

Место расчетов

СПб наб. реки Карповки, д. 5, корп. 3, лит. Е

ЗН ККТ 00106305394541

РН ККТ 0000000002013724

ИНН 7801526430

ФН 9999078900000962

ФД 765

ФП 0881779956

ПРИХОД

03.11.22 16:51



## Окончательный чек расчета - Полный расчет

Если фискальные чеки были проведены с признаками ПРЕДОПЛАТА или АВАНС, то по выезду гостя нужно проводить второй закрывающий чек расчета - Полный расчет, который доступен по отдельной кнопке "ПР" из счета гостя:

**Счета**

Печать + Редактировать Удалить Отменить Сохранить **ПР** Контур

№ счета	Юр.Лицо	Назн.	Услуги	Платежи	Сальдо
4883			2300.00	2300.00	0.00

Дата	Тип платежа	Тип оплаты	Сумма	Полный расчет
03.11.2022 16:41	Платеж - Предоплата	Наличный расчет	2300.00	

**Полный расчет**

Фискальный регистратор: Касса

Выполнить полный расчет?

Отмена Сохранить

И в результате выполнения операции у проведенной предоплаты и услуг установится признак Полный расчет:

**Счета**

Печать + Редактировать Удалить Отменить Сохранить **ПР** Контур

№ счета	Юр.Лицо	Назн.	Услуги	Платежи	Сальдо
4883			2300.00	2300.00	0.00

Дата	Тип платежа	Тип оплаты	Сумма	Полный расчет
03.11.2022 16:41	Платеж - Предоплата	Наличный расчет	2300.00	

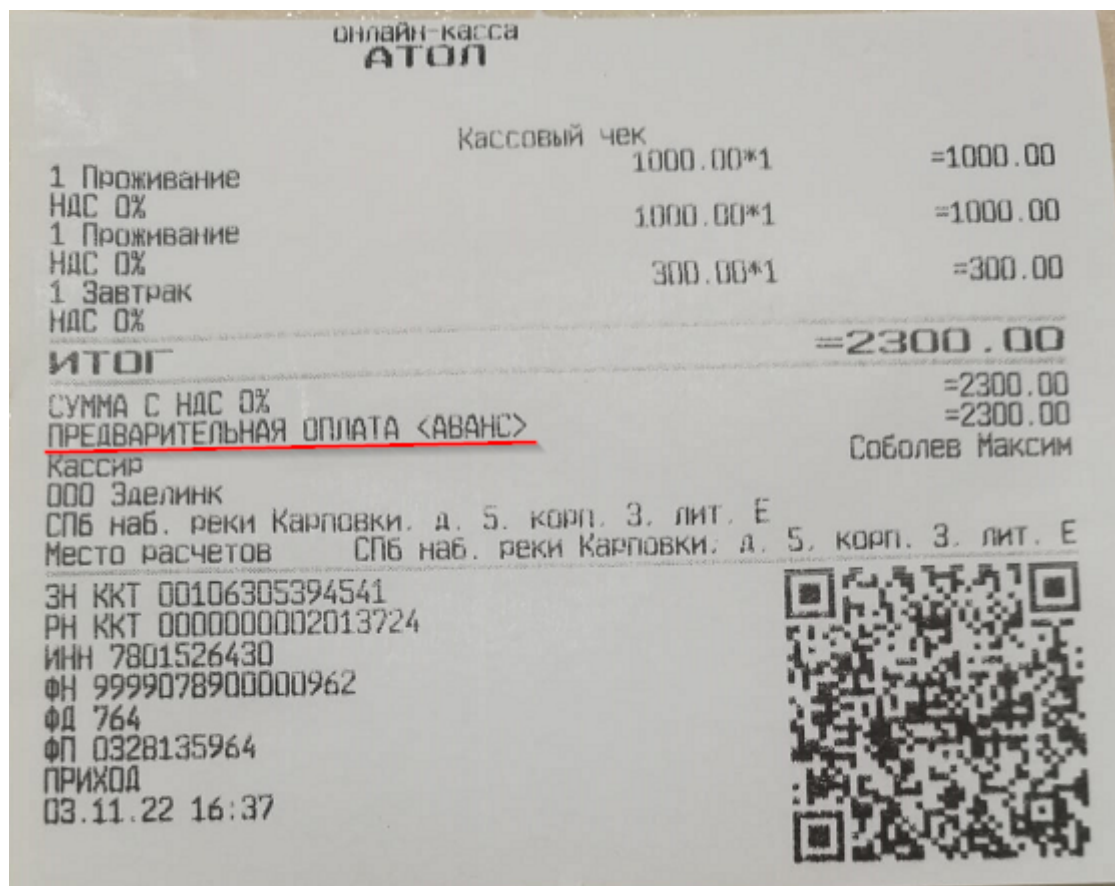
**Услуги**

+ - Редактировать Удалить Отменить <> выделено

	Заявка	Дата начисл.	Дата пред.	Наименование услуги	Кол-во	Цена	Скидка	Сумма	ПР
<input type="checkbox"/>	5145	03.11.2022 16:41	03.11.2022 16:41	Завтрак	1	300.00		300.00	
<input type="checkbox"/>	5145	03.11.2022 16:41	03.11.2022 12:00	Проживание	1	1000.00		1000.00	
<input type="checkbox"/>	5145	03.11.2022 16:41	02.11.2022 12:00	Проживание	1	1000.00		1000.00	

**Пример чека Полный расчет (в счет ранее проведенной Предоплаты или Аванса)**





Полный расчет можно применять только в том случае, если Сальдо счета нулевое.

При соблюдении таких условий ЕСВІ позволит сформировать чек полного расчета, который отразит в фискальном чеке услуги, которые ранее были включены в чеке на предоплату или в случае с Авансовым платежом (в котором нет информации о предоставляемых услугах) в чек полного расчета будут включены услуги, которые начислены в счете гостя.

## Ситуации с вариантами формирования чеков с ПСР

Ситуация	Первый чек	Второй чек
1. Гость проживает 3 суток по цене 2000 рублей в сутки и в день заезда оплачивает весь период проживания	Предоплата 6000 рублей, так как в начисленных услугах есть услуги с датой оказания в будущем периоде	Полный расчет с зачетом предоплаты 6000 рублей

2. Гость проживает 3 суток по цене 2000 рублей в сутки, в день заезда оплачивает весь период проживания, но уезжает раньше на 1 день	Предоплата 6000 рублей, так как в начисленных услугах есть услуги с датой оказания в будущем периоде	На вторые сутки гость требует возврат услуг за последние сутки в размере 2000 рублей - возвращаем последние сутки проживания с печатью чека "Возврат прихода". Затем выполняем операцию Полный расчет с зачетом предоплаты 4000 рублей.
3. Гость проживает 3 суток по цене 2000 рублей в сутки и в день заезда оплачивает только первые сутки проживания	Полный расчет 2000 рублей	Расчет завершен. Оплата следующих услуг проживания (2 и 3 сутки) будет проводиться без учета первых суток.
4. Гость проживает 3 суток по цене 2000 рублей в сутки и 3000 оплачивает наличными и еще 3000 по карте	Аванс, два отдельных чека: 3000 рублей наличными; 3000 рублей по карте. Нюанс - в кассовом чеке будет отражена услуга по умолчанию "Услуги гостиницы", т.к. при авансе неизвестно за что берется оплата (услуги могут быть не начислены в счете)	Полный расчет с зачетом ранее проведенных авансов 3000 наличными и 3000 по карте В чеке полного расчета будут переданы начисленные услуги из счета.
5. Гость проживает в отеле и хочет купить воду по цене 100 рублей	Полный расчет 100 рублей	Расчеты завершены, другие чеки не требуются
6. Гость проживает в отеле и хочет на следующий день воспользоваться услугой "Аренда ноутбука" за 1000 рублей	Предоплата 1000 рублей, так как дата оказания услуги по аренде в будущем периоде (не сегодня)	Полный расчет с зачетом предоплаты 1000 рублей

## ОБЩИЕ ВОПРОСЫ

### Как выглядят чеки окончательного расчета (Полный расчет)

Чеки полного расчета проводятся отдельным типом расчета - ПРЕДВАРИТЕЛЬНАЯ ОПЛАТА <АВАНС>, именно такая строчка будет выводиться в фискальных чеках. Стоит иметь ввиду,

что повторно в выручке эти суммы не участвуют, и при формировании Z-отчета (отчета с гашением) проведенные чеки Полного расчета будут сгруппированы в соответствующем блоке "ПРЕДВАРИТЕЛЬНАЯ ОПЛАТА <АВАНС>".

Было замечено, что в некоторых случаях кабинеты ОФД (оператор фискальных данных) отображает сформированные из ECVI чеки полного расчета с формулировкой "АВАНС", но чтобы убедиться в правильности полученных чеков из ECVI следует выгрузить чеки в таблицу Excel (из кабинета ОФД), и убедиться в том, что сумма закрывающего чека с признаком "Полный расчет" выделена в отдельной колонке "Зачет аванса/предоплаты".

## **Что будет с платежными операциями, которые проводились в ECVI до включения работы с предоплатами?**

В связи с тем, что до включения настройки "Использовать схему аванс/предоплата/окончательный расчет" применяется "упрощенный" режим работы с кассой (окончательный расчет проводится при каждой оплате), то для переключения на новый формат работы с ПСР требуется предварительная подготовка для установки признака "Полный расчет" по всем ранее проведенным платежным операциям для того, чтобы при формировании чека "Полный расчет" повторно не были перечислены услуги, которые ранее были закрыты оплатой при "упрощенной" схеме работы.

До того момента, пока опция "Использовать схему аванс/предоплата/окончательный расчет" неактивна - при проведении оплаты признак "Полный расчет" включается по-умолчанию ("упрощенный" режим работы с кассой).

## **В счете проводились авансовые оплаты по "упрощенной" схеме - что будет после активации режима работы с предоплатами?**

Если на счете есть старый аванс, начисленный до включения опции работы с предоплатами, у которого уже был проставлен признак полного расчета, и после активации интерфейса пользователь будет проводить аванс по новой схеме, то в этой ситуации система вынуждена будет ещё раз отработать по «обходному пути» и по прежнему закроет «незакрытые» авансы полным расчетом с услугой «Услуги отеля», а не списком услуг со счета. За счет этого механизма «обходной» окончательный расчет на счете нужно будет выполнить максимум один раз. Если речь идет про долгосрочное проживание гостя в отеле и дальше будут ещё авансы и услуги, они уже будут полностью друг другу соответствовать, старых операций подмешиваться больше не будет и всё будет работать штатно и по-новому.

## ОГРАНИЧЕНИЯ при работе с начисленными услугами с Полным расчетом

1. При использовании опции "Использовать схему аванс/предоплата/окончательный расчет", если услуги "Проживание" (начисляемые по тарифу ►►) были закрыты операцией Полный расчет, то произвести обратную операцию ◄◄ Отменить услуги уже не удастся, требуется выполнение операции Возврат услуг. Это связано с тем, что из кассового ПО (ECVI, с точки зрения работы с кассовым аппаратом) был заявлен набор услуг и передан в ОФД, поэтому считается что при изменении состава услуг необходимо сначала выполнить возврат.

The screenshot displays the ECVI software interface. A modal window titled "Отмена услуг по заявке" is open, showing a checkbox "По дате заезда" which is checked. Below it, the "Дата" (Date) is set to 02.11.2022 and the "Время" (Time) is 12:00. At the bottom of the modal, there are buttons "Выполнить" (Execute) and "Отмена" (Cancel). A red underline is present under the text "Выполнен полный расчет" within the modal. In the background, a banner reads "Выполнен полный расчет" (Full payment completed). Below the banner, there is a toolbar with icons for adding (+), subtracting (-), editing (pencil), deleting (trash), and a double left arrow (◄◄) which is highlighted with a red box. To the right of the toolbar is a numeric field showing "0.00". Below the toolbar is a table with the following data:

	Заявка	Дата начисл.	Дата пред.	Наименование услуги	Кол-во	Цена	Скидка	Сумма	ПР
<input type="checkbox"/>	5145	03.11.2022 16:41	03.11.2022 16:41	Завтрак	1	300.00		300.00	✓
<input type="checkbox"/>	5145	03.11.2022 16:41	03.11.2022 12:00	Проживание	1	1000.00		1000.00	✓
<input type="checkbox"/>	5145	03.11.2022 16:41	02.11.2022 12:00	Проживание	1	1000.00	10	900.00	✓

Правильно:

Услуги

0.00

	Заявка	Дата начисл.	Дата пред.	Наименование услуги	Кол-во	Цена	Скидка	Сумма	ПР
✓	5145	03.11.2022 16:41	03.11.2022 16:41	Завтрак	1	300.00		300.00	✓
✓	5145	03.11.2022 16:41	03.11.2022 12:00	Проживание	1	1000.00		1000.00	✓
✓	5145	03.11.2022 16:41	02.11.2022 12:00	Проживание	1	1000.00	10	900.00	✓

**Возврат услуг**

Фискальщик

Категория платежа: Наличный расчет


Тип платежа: Касса


☐ Сменить дату начисления услуг проживания

Дата: 03.11.2022      Время: 13:41

**Выполнить**      Отмена

Услуги, которые не были закрыты операцией Полный расчет можно переначислять. Важное условие для проведения полного расчета: Сальдо = 0.

2. Если оплата услуг проводилась с признаком "ПРЕДОПЛАТА", то как раньше (до включения схемы работы с ПСР) просто удалить услугу из счета по кнопке  не удастся, это связано с тем, что в фискальном чеке уже была заявлена оказываемая услуга, поэтому если нужно "поменять" одну услугу другой, то потребуется выполнить операцию Возврат.

Исключением является операция отмена начислений по кнопке  Отменить услуги, при которой услуги проживания будут удалены из таблицы Услуги с последующим начислением. В данном случае подразумевается, что набор услуг остается тем же, и пользователь выполняет эту операцию для корректировок в Карточке заявки (изменение количества гостей, например).

## ОГРАНИЧЕНИЯ при оплатах

При включении режима работы с признаками Аванс/Предоплата/Полный расчет накладываются ограничения на возможность вносить в один и тот же счет аванс

фискального и не фискального типа, поэтому услуги необходимо разносить на разные счета одной заявки для того, чтобы отделить фискальные операции от не фискальных.

Проще говоря, если у Типа платежа установлены настройки "Проводить по кассе" и "Фискальная операция" (по умолчанию у типов Наличный расчет и Кредитные карты в модуле Администрирование - Разное - Справочник типов платежей):

Проводить по кассе:	<input checked="" type="checkbox"/>
Фискальная оплата:	<input checked="" type="checkbox"/>

То в одном счете система не позволит провести оплату с типом платежа, у которого эти признаки отсутствуют.

Исключение составляют безналичные операции, которые можно осознанно отметить признаком "Фискальная оплата" в настройках для того, чтобы по выезду гостя по услугам, которые были закрыты таким типом оплаты, формировался фискальный чек на зачет аванса или предоплаты (он же Полный расчет):

Проводить по кассе:	<input type="checkbox"/>
Фискальная оплата:	<input checked="" type="checkbox"/>
Безналичный расчет:	<input checked="" type="checkbox"/>

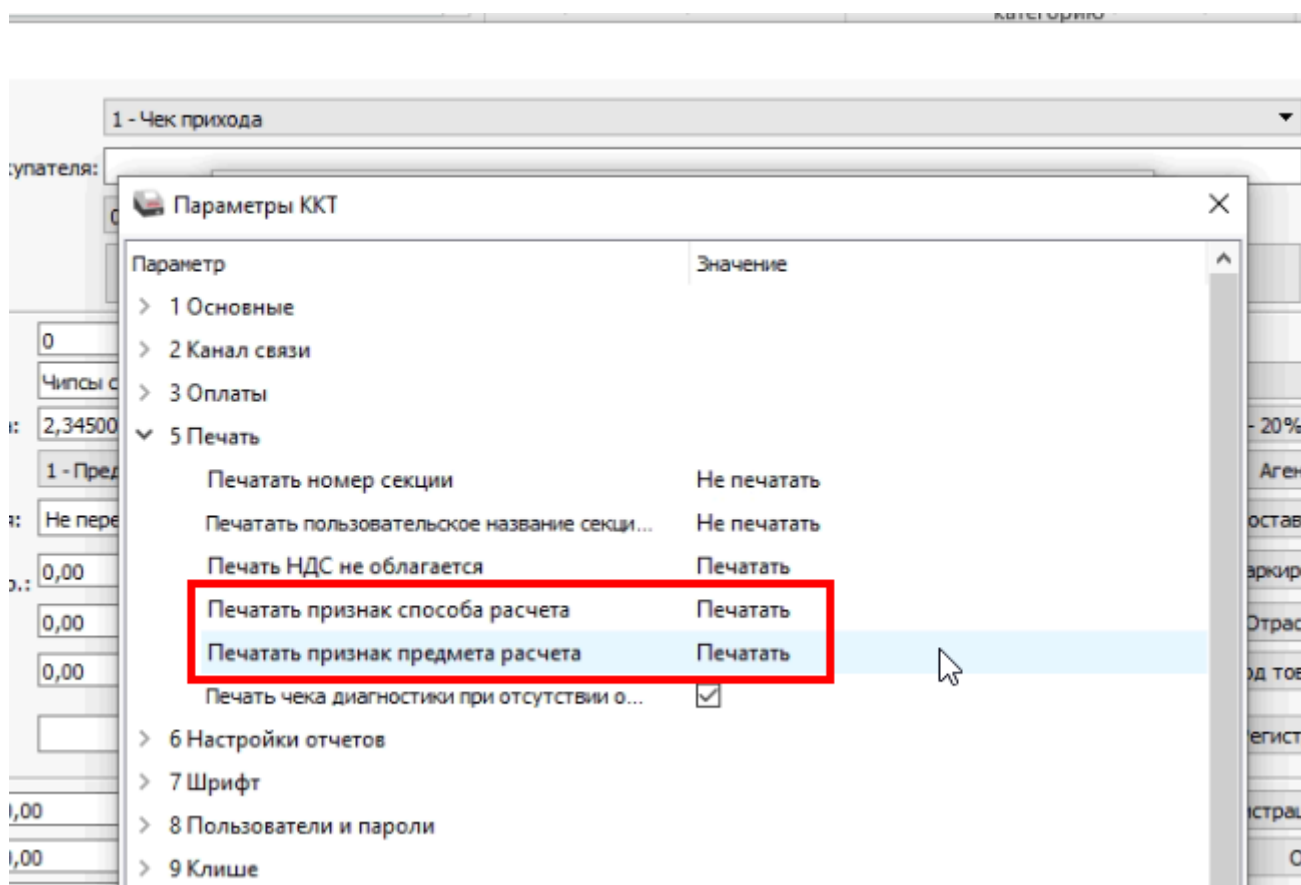
Установленные в таком порядке опции говорят о следующем - при проведении прямой продажи в счете фискальный чек не будет проводиться по кассе (т.е. признак "Проводить по кассе" снят), но такая операция будет учитываться при выполнении команды Полный расчет, так как установлен признак "Фискальная оплата". Такая схема может применяться в том случае, если, например, прямая операция выполнялась на кассе стороннего сервиса, но отель как объект размещения должен для таких операций использовать признак Полного расчета при выезде гостя.

## Вывод признаков в печатном чеке

В соответствии с правилами оформления фискальных чеков, формулировки "ПРЕДОПЛАТА" / "ПОЛНЫЙ РАСЧЕТ" могут отсутствовать в бумажном чеке, но обязательно должны быть

передана в реквизитах в электронном чеке.

Тем не менее производитель АТОЛ предоставляет опцию для вывода этих параметров в фискальном чеке:



На практике было замечено, что даже при установленных параметрах эти признаки не печатались, но передавались в электронном чеке.

Комментарий от специалистов поддержки ККТ АТОЛ:

Реквизит "признак способа расчета" (тег 1214) включается в состав реквизита "предмет расчета" (тег 1059) в случае, когда признак способа расчета отличен от "полная оплата, в том числе с учетом аванса (предварительной оплаты) в момент передачи предмета расчета". (в ред. Приказа ФНС РФ от 12.04.2023 N ЕД-7-20/239@)